



**移动智能终端**  
**WINCE系统 V1.0版**  
操作指南

# 目录

版权声明 .....	01
<b>第一章 产品设备简介</b>	
1.1 系统概要 .....	02
1.2 产品参数 .....	02
<b>第二章 产品外观介绍及硬件功能</b>	
2.1 外观试图 .....	04
2.2 键盘部分 .....	05
<b>第三章 产品使用说明介绍</b>	
3.1 PDA桌面说明 .....	06
3.2 PDA设置工具使用说明 .....	06
<b>第四章 常见问题</b>	
4.1 如何配置Wifi网络 .....	16
4.2 打印机与设备蓝牙搜索匹配 .....	17
4.3 如何设置快捷方式和自启动 .....	18
4.4 如何设置一维扫描头打开或关闭自启动 .....	18
4.5 如何设置二维扫描头打开或关闭自启动 .....	18
4.6 如何设置USB同步和U盘模式 .....	19
4.7 如何让键盘输出字母 .....	19
4.8 如何让#号键切换或不切换到其他输入法 .....	20
4.9 如何让扫描的一维条码通过远程桌面(RDP)传到远端计算机 .....	20
4.10 如何让扫描的二维条码通过远程桌面(RDP)传到远端计算机 .....	20
<b>第五章 注意事项及维护保养</b> .....	21

## 版权声明

本文件内所收录信息为说明产品目前状况，不具保证之意涵，包括且不限于任何暗示性或可销售性保证，或适用于某一特殊目的之保证。且内容可能随时发生变动，将不再另行通知。

本档内包含有受版权法保护的独家专利信息，版权所有。除版权法允许部分，否则未经过书面同意，不得影印、重制作、修改或翻译部分或全部内容。

您好

感谢您对产品的关注和支持。

在您使用该系列产品前，请仔细阅读本用户手册，以便更好地发挥产品功能。由于设备及系统不断的升级，请以最新版本为依据，本手册仅供参考。

## 第一章 设备简介

### 1.1 系统概要

该产品是我司自主研发、设计、生产的针对各行业特点打造的系列工业级手持终端，外形采用人体工程学设计，轻巧灵活，防震防摔，待机时间长，系统运行稳定。产品采用符合IP65工业标准的防水、防尘、防摔、防静电及防高低温设计。

### 1.2 产品参数

#### 产品参数表

性能参数	
操作系统	Microsoft Windows CE 6.0
处理器	1GHz
内存	512MB RAM +512MB ROM
物理参数	
显示屏幕	3.5" 480×640TFT 彩色触摸屏
电池容量	WINCE：可卸载 3.8V 3280mAh 锂电池，正常使用10小时以上，待机>280小时
输入法	英文，拼音，手写输入
摄像头（选配）	500万像素，自动对焦，LED灯

外观尺寸	长 210 mm x 宽 79 mm x 厚 28 mm
重量	360g (含标准电池)
按键	键盘一:52个普通按键, 1个开关机键, 1个复位键, 2个侧键 键盘二:39个普通按键, 1个开关机键, 1个复位键, 2个侧键
电源适配器	输入：AC 100-240V~50/60HZ 0.5A；输出：DC 5.5--2.5A
音频（选配）	扬声器，麦克风（选配），听筒（选配）
外置接口（选配）	1个工业级MiniUSB 2.0数据接口, 1个MicroSD/TF卡槽, 1个SIM卡槽（选配），1个充电接口, 3.5mm立体声耳机接口, 1个双充数据底座, 支持同时给设备以及1块电池进行充电（选配）
通知方式	喇叭、指示灯、震动

#### 环境参数/防护等级

温度	-10℃~50℃（工作） -30℃~60℃（存储）
静电防护	±15kV空气放电, ±8kV直接放电
相对湿度	5%~95%RH
防护等级	IP65工业防护等级
抗滚落强度	达到1米范围内1000次滚落（冲击力）
抗跌落高度	2.5米下落水泥地面

#### 无线通讯参数

WIFI	IEEE 802.11 b/g/n
Bluetooth	蓝牙：Bluetooth 2.1
WWAN	GPRS/WCDMA/EVDO
GPS	精度10m（open sky）（选配）
传感器	不支持

## 数据采集参数

一维激光扫描、二维影像式扫描

条码密度：≥ 3 mil

扫描距离：3cm-70cm（视不同条码密度及码制而定）

条码

解码能力：UPC/EAN，Code128，Code39，Code93，Code11，Interleaved 2 of 5，Discrete 2 of 5，Chinese 2 of 5，Codabar，MSI，RSS 等；PDF417，MicroPDF417，Composite，RSS，TLC-39，Data matrix，QR code，Micro QR code，Aztec，Postal Codes：US PostNet；US Planet；UK Postal；Japan Postal Dutch Postal（KIX）等

## 第二章 产品外观介绍及硬件功能

### 2.1 外观视图



### 2.2 键盘部分



### 2.键盘布局(2)



## 第三章 产品使用说明介绍

接下来将详细介绍移动智能终端设备软件功能，主要详细介绍PDA配置工具使用。

### 3.1 PDA桌面说明

终端装上电池按开启电源长按3-5秒开机，进入如下图界面。



### 3.2 PDA设置工具使用说明



### 3.2.1 PDA设备主菜单



### 3.2.2 WIFI设置



打开/关闭 WIFI模块;设置WIFI模块开机是否自启动。

- A) WIFI打开成功后,将在任务栏出现图标。
- B) “开机启动”勾选后,将在开机时自动加载WIFI模块。
- C) 按F1键(密码:87651234)进入WIFI高级设置。



### 3.2.3 3G及GPRS测试



3G或GPRS模块拨号测试;常用AT指令测试。

- A)获取当前的信号值。
- B)“通讯模块开机打开”勾选后,将在开机时自动给当前的3G或GPRS模块上电(注不会自动拨号连接网络)



### 3.2.4 蓝牙设置



打开/关闭 蓝牙模块。

- A)打开或关闭BluetoothManager(蓝牙管理器)窗口。
- B)打开后,将在任务栏显示蓝牙图标。
- C)双击任务栏图标,将会激活BluetoothManager(蓝牙管理器)窗口。
- D)点BluetoothManager(蓝牙管理器)窗口,窗口将会最小化到任务栏。
- E)点“关闭蓝牙”,退出BluetoothManager(蓝牙管理器),任务栏上的图标将会消失。

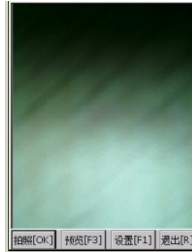


### 3.2.5 摄像头设置



激活摄像头程序。

- A)“拍摄[OK]”:进行对焦并拍照;
- B)“预览[F3]”:浏览已照相片。
- C)“设置[F1]”:设置相片路径;闪光灯开启/关闭(默认关闭);亮度;分辨率等。
- D)“退出[R]”:关闭摄像头程序。



### 3.2.6 一维头设置



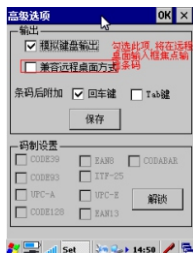
一维扫描头自动扫描工具启动/关闭,及各项参数设置。

- A)“打开扫描头”:打开自动扫描功能,将在其他应用程序的焦点位置输入条码,打开此功能后,每次开机时将自动启动此功能。
- B)“高级选项”:设置一维码的制式及输出模式等。
- C)“扫描头初始化”:恢复扫描头出厂设置。

注意:

点击“打开扫描头”时,自动扫描功能在退出程序时也会保持可扫描状态,按下扫描键时,在当前输入框的焦点将输出条码。

如果要在程序里调用API来实现条码输出,必须“关闭扫描头”,否则将有影响到程序条码输出。



### 3.2.7 二维头设置



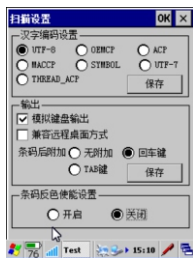
二维扫描头自动扫描工具启动关闭及各项参数设置。

- A) “打开扫描头”：打开自动扫描功能,将在其他应用程序的焦点位置输入条码,打开此功能后,每次开机时将自动启动此功能。
- B) “高级选项”：设置二维码的码制及输出模式等。
- C) “扫描头初始化”：恢复二维扫描头出厂设置。

注意：

点击“打开扫描头”时,自动扫描功能在退出程序时也会保持可扫描状态,按下扫描键时,在当前输入框的焦点处将输出条码。

如果在程序里调用API来实现条码输出,必须“关闭扫描头”,否则将有影响到程序条码输出。



### 3.2.8 USB设置



设置数据同步或U盘加载

A)数据同步: PC需要安装Microsoft ActiveSync,插上USB线后PC任务栏会显示,此时可进行数据更新等操作。

B)U盘模式:

①.1TF卡作U盘:在PC中将显示为”可移动磁盘”。

C)操作方式:

第一步:拔掉USB线,重启PDA。

第二步:进入USB设置界面进行设置。

第三步:重新开启PDA。



### 3.2.9 串口设置



设置串口的应用模式,设置后重新启动设备生效。

A)“连接蓝牙设备”：连接蓝牙打印机。

B)“输出调试信息”：通过串口输出应用程序的调试信息到PC上。

C)“连接其他串口设备”：用定制的串口工具线,再连接其他串口设备。



### 3.2.10 屏幕设置



设置屏幕亮度及屏幕校准。

- A)通过移动滚动条调整屏幕亮度。
- B)点击出现目标“+”中心，设置完成后点击OK键储存光标之设定。

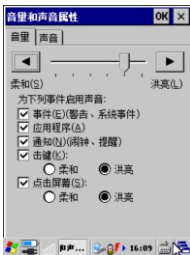


### 3.2.11 声音设置



设置音量和声音。

- A)通过移动滚动条调整设备音量。
- B)设定系统声音方案。



### 3.2.12 休眠设置



设置系统休眠及唤醒参数

- A)“自动关闭屏幕”时间:在系统处于空闲状态,时间间隔达到此时间时,屏幕会自动关闭。
- B)“系统休眠”时间:在系统处于空闲状态,时间间隔达到此时间时,会进入系统级别的休眠,此时系统处于低功耗工作,大部分硬件模块将进入待机状态。

C)“允许开关机键关屏”:勾选此选择,按设备左上面按钮将会关屏。

D)“同时禁止休眠”:勾选此选择,在插上USB线数据同步时,则系统不会进入休眠。

E)“休眠时允许键盘唤醒”:勾选此选择,在系统处于关屏或休眠时,按任何一个键可唤醒,否则只有左上角的电源开关才能唤醒。



### 3.2.13 模块开关设置



设置PDA上各硬件模块打开或关闭。

A)WIFI:打开或关闭WIFI模块,打开成功后,会在任务栏显示WIFI管理器图标。

B)GSM/3G 电源:打开或关闭GSM模块或3G模块的电源。

C)一维扫描头:打开或关闭一维扫描头自动扫描程序。

D)二维扫描头:打开或关闭二维扫描头自动扫描程序。





### 3.2.14 自启动设置



设置设备自启动时运行的程序及设置快捷方式等。

- A) “桌面快捷方式”：在桌面创建快捷方式。
- B) “开始菜单快捷方式”：在开始菜单项创建快捷方式。
- C) “删除快捷方式”：所有A,B中创建的所有快捷方式。
- D) “发布自启动软件”：发布应用程序,设置成功后,开机将自动启动该程序。
- E) “取消软件自启动”：取消D中发布的自启动软件。
- F) “程序管理”由管理员给用户定义可使用的程序权限。



“程序管理”：默认密码87651234

- A)增加:增加程序到写控制面板
- B)删除:删除控制面板中的程序
- C)修改密码:修改当前密码
- D)显示任务栏:显示或屏蔽任务栏
- E)开机自启动:设置程序管理器是否开机自启动
- F)退出:退出当前程序管理器

### 3.2.15 输入法设置



### 3.2.16 设置信息



显示当前设备的所有信息。

### 3.2.17 恢复出厂



恢复出厂设置(注意:进行此项操作时,设备中的数据将全部被清空,请谨慎操作,此功能一般在客户设备出现异常情况,且普通方法无法解决的情况下使用。)点“恢复出厂”按钮,输入密码“87651234”,设备会自启动,进入系统,再根据提示进行触屏校准。

## 第四章 常见问题

### 4.1 如何配置Wifi网络


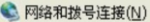
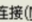
第一步：先启动wifi：

- 1) 在桌面上点击  



图4-1

第二步：设置网络：

- 1) 在桌面点击  
- 2) 选中 
- 3) 自动获取ip地址或录入指定地址；
- 4) 按【OK】，返回桌面。

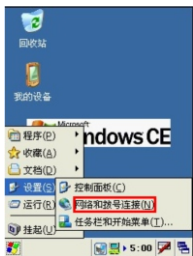


图4-2



图4-3

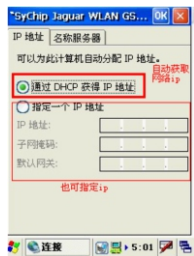



图4-4

第三步：连接：

- 1) 双击桌面任务栏上的图标 ；
- 2) 选择“无线信息”选项卡，如图4-7，选中当前无线网络；
- 3) 输入该网络密码，如图4-8，按【ok】；
- 4) 待密码验证通过，查看网络ip，如图4-9。

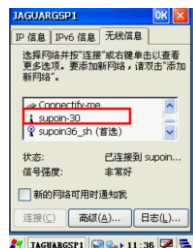


图4-7

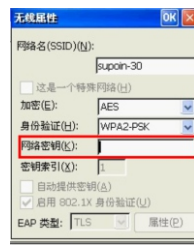


图4-8





图4-9

### 4.2 打印机与设备蓝牙搜索匹配

第一步：打开蓝牙打印机,让其处理连接状态

第二步：终端设备搜索蓝牙打印机

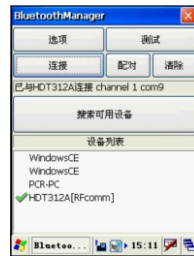
- 1) 在终端程序启动蓝牙打印程序；
- 2) 按第一步，在蓝牙打印机开机后点  。
- 3) 在搜索到的可用设备列表选中打印机，点  ；
- 4) 在弹出的窗口中输入在打印机上显示的密码即可。



打开蓝牙打印程序



打开后蓝牙打印界面



选中打印机

### 4.3 如何设置快捷方式和自启动

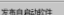

#### • 设置快捷方式

- 1) 打开路径：
- 2) 在桌面上点击  ；
- 3) 弹出界面如图，点击 ；
- 4) 弹出路径搜索，选择系统启动主程序，命名快捷方式；



#### • 设置自启动

设置自启动以下有3种方式：

- 1、将程序放于\Storage Card\AUTORUN\目录下，然后主程序的名称命名为APP.EXE；
- 2、打开路径界面如上图,点击 ，弹出路径搜索，选择系统启动主程序，完成后，再重启系统。需取消则点击 。
- 3、通过API接口读取，具体请参见《接口调用API文档》。

### 4.4 如何设置一维扫描头打开或关闭自启动

#### • 设置一维头自启动

在桌面上点击   

#### • 取消一维头自启动

在桌面上点击   

### 4.5 如何设置二维扫描头打开或关闭自启动

#### • 设置二维头自启动

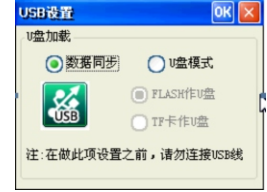
在桌面上点击   

#### • 取消二维头自启动

在桌面上点击   


### 4.6 如何设置USB同步和U盘模式

在桌面上点击  



- 1、弹出USB功能选择窗口，选中“U盘模式”；
- 2、即在电脑上“我的电脑”里便可出现该盘，即可进行文件的传输。

注意：

A)数据同步: PC需要安装Microsoft ActiveSync,插上USB线后PC任务栏会显示 ，此时可进行数据更新等操作。

B)U盘模式:

TF卡作U盘:在PC中将显示为“可移动磁盘”。

D)操作方式: (注意如果插着USB线开机,此设置会无效,请严格按照如下步骤设置)。

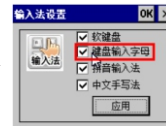
第一步:拔掉USB线,重新启动PDA。

第二步:进入USB设置界面进行设置。

第三步:重新启PDA。

### 4.7 如何让键盘输出字母

在桌面上点击  



完成上面设置后,再按“#”键,则可切换到字母,切换成功后,会在任务栏出现小写字母输入

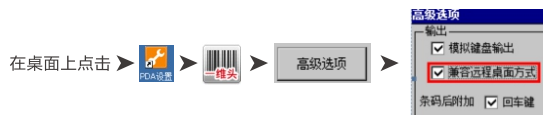
 状态 和大写字母输入状态 。

## 4.8 如何让#号键切换或不切换到其他输入法



在此界面勾选上的输入法,将允许#号切换,不勾选的则不允许#号切换。

## 4.9 如何让扫描的一维条码通过远程桌面(RDP)传到远端计算机



## 4.10 如何让扫描的二维条码通过远程桌面(RDP)传到远端计算机



## 第五章 注意事项及维护保养

您所使用的设备是具有优良设计和工艺的产品,应小心使用。下列建议将帮助您有效使用保修服务。

1. 请按照本手册中的说明使用设备,切勿尝试其它方法。
2. 保持设备干燥,长期处于潮湿地方可能会腐蚀电路板导致无法开机等问题。
3. 设备应该保持清洁,不要长期放置在有灰尘或脏的地方存放。这样会导致终端无法开机或者其它等问题。
4. 不要将设备长期放置在过热或者过冷的地方。
5. 不要用力敲打或者跌落设备。
6. 请勿随便拆机。

正确的使用方法和保养设备有助于您更好的发挥产品的性能。根据很多客户反映的问题,有大多数是由于操作不当或者不注意保养导致的。若不能正常操作,建议您仔细阅读本产品使用说明或者联系研发人员。