



移动智能终端 WINCE系统 V1.0版 操作指南

深圳市销邦科技股份有限公司

地址：深圳市福田区福虹路9号世界贸易广场A座24层
电话：0755-82178516 25828560 传真：0755-82281509

客服热线：4006-188-126
www.supoin.com

目录

版权声明	01
第一章 产品设备简介	
1.1 系统概要	02
1.2 适用范围	02
1.3 产品参数	03
第二章 产品外观介绍及硬件功能	
2.1 外观试图	04
第三章 产品使用说明介绍	
3.1 PDA桌面说明	04
3.2 PDA设置工具使用说明	05
第四章 常见问题	
4.1 如何配置Wifi网络	15
4.2 打印机与设备蓝牙搜索匹配	16
4.3 如何设置快捷方式和自启动	17
4.4 如何设置一维扫描头打开或关闭自启动	17
4.5 如何设置二维扫描头打开或关闭自启动	17
4.6 如何设置USB同步和U盘模式	18
4.7 如何让键盘输出字母	18
4.8 如何让#号键切换或不切换到其他输入法	19
4.9 如何让扫描的一维条码通过远程桌面(RDP)传到远端计算机	19
4.10 如何让扫描的二维条码通过远程桌面(RDP)传到远端计算机	19
第五章 注意事项及维护保养	20

版权声明

本文件内所收录信息为说明产品目前状况，不具保证之意涵，包括且不限于任何暗示性或可销售性保证，或适用于某一特殊目的之保证。且内容可能随时发生变动，将不再另行通知。

本档内包含有受版权法保护的独家专利信息，版权所有。除版权法允许部分，否则未经过深圳市销邦科技股份有限公司书面同意，不得影印、重制作、修改或翻译部分或全部内容。

您好

感谢您对产品的关注和支持

在您使用该系列产品前，请仔细阅读本用户手册，以便更好地发挥产品功能。由于设备及系统不断的升级，请以最新版本为依据，本手册仅供参考。

第一章 设备简介

1.1 系统概要

该产品是我司自主研发、设计、生产的针对各行业特点打造的系列工业级手持终端，外形采用人体工程学设计，轻巧灵活，防震防摔，待机时间长，系统运行稳定。产品采用符合IP65工业标准的防水、防尘、防摔、防静电及防高低温设计。

1.2 适用范围

主要适用于鞋服、渠道、物流、药监等领域。

1.3 产品参数

产品PXA方案参数表	
CPU	PXA310 806M
Flash	256M
内存	256M
屏幕	3.5寸240*320
一维码	支持
二维码	支持
扫描头结构	弯头
USB传输	U盘/同步
Wifi	802.11 B/G/N
移动通信模块	GSM/GPRS/EVDO/WCDMA
蓝牙	支持
摄像头	500万像素
RFID	支持
GPS	支持
NFC	支持
可扩展TF卡	最高32G
耳机接口	有
通知方式	喇叭 指示灯 振动
键盘	28普通按键，2个侧键
电池容量	3800mah
操作系统	Wince 6.0
IP等级	IP65

第二章 产品外观介绍及硬件功能

2.1 外观视图



图1 视图

第三章 产品使用说明介绍

接下来将详细介绍移动智能终端设备软件功能，主要详细介绍PDA配置工具使用。

3.1 PDA桌面说明

终端装上电池按开启电源长按3-5秒开机，进入如下图界面。



开启后，终端右上角三个指示灯最左边的指示灯会亮。插上电源时中间指示灯会亮为红色。当电池充满后中间电池指示灯会变绿。如上图红色标记框里显示的是电池电量和信号强度。其中电池电压指示：正常 30%以上；不足 10%-30%；极为不足10%以下。

注：当电池显示极为不足的时候应该马上充电，如果当时无法充电时需要关机停止使用，否则会导致电池无法充电。

点击开始菜单----》程序，会出现如下图的快捷方式。有IE浏览器、Media Player、Microsoft WordPad、Windows 资源管理器、命令提示符、同步、远程桌面连接快捷方式。



3.2 PDA设置工具使用说明



3.2.1 PDA设备主菜单



3.2.2 WIFI设置



打开/关闭 WIFI模块,设置WIFI模块开机是否自启动。

- A) WIFI打开成功后,将在任务栏出现图标。
- B) “开机启动” 勾选后,将在开机时自动加载WIFI模块。
- C) 按F1键(密码:87651234)进入WIFI高级设置。

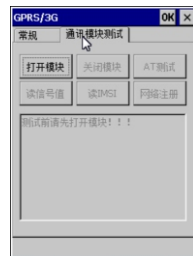
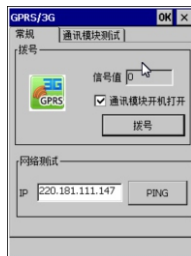


3.2.3 3G及GPRS测试



3G或GPRS模块拨号测试,常用AT指令测试。

- A) 获取当前的信号值。
- B) “通讯模块开机打开” 勾选后,将在开机时自动给当前的3G或GPRS模块上电(注:不会自动拨号连接网络)。



3.2.4 蓝牙设置



打开/关闭 蓝牙模块。

- A) 打开或关闭BluetoothManager(蓝牙管理器)窗口。
- B) 打开后,将在任务栏显示蓝牙图标。
- C) 双击任务栏图标,将会激活BluetoothManager(蓝牙管理器)窗口。
- D) 点BluetoothManager(蓝牙管理器)窗口,窗口将会最小化到任务栏。
- E) 点“关闭蓝牙”,退出BluetoothManager(蓝牙管理器),任务栏上的图标将会消失。

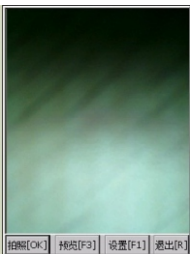


3.2.5 摄像头设置



激活摄像头程序。

- A) “拍摄[OK]”: 进行对焦并拍照;
- B) “预览[F3]”: 浏览已照相片。
- C) “设置[F1]”: 设置相片路径;闪光灯开启/关闭(默认关闭);亮度;分辨率等。
- D) “退出[R]”: 关闭摄像头程序。



3.2.6 一维头设置



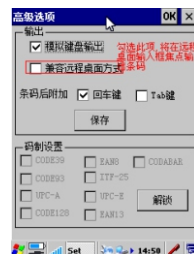
一维扫描头自动扫描工具启动/关闭,及各项参数设置。

- A) “打开扫描头”: 打开自动扫描功能,将在其他应用程序的焦点位置输入条码,打开此功能后,每次开机时将自动启动此功能。
- B) “高级选项”: 设置一维码的码制及输出模式等。
- C) “扫描头初始化”: 恢复扫描头出厂设置。

注意:

点击“打开扫描头”时,自动扫描功能在退出程序时也会保持可扫描状态,按下扫描键时,在当前输入框的焦点将输出条码。

如果要在程序里调用API来实现条码输出,必须“关闭扫描头”,否则将影响到程序条码输出。



3.2.7 二维头设置



二维扫描头自动扫描工具启动关闭及各项参数设置。

- A) “打开扫描头”: 打开自动扫描功能,将在其他应用程序的焦点位置输入条码,打开此功能后,每次开机时将自动启动此功能。
- B) “高级选项”: 设置二维码的码制及输出模式等。
- C) “扫描头初始化”: 恢复二维扫描头出厂设置。

注意:

点击“打开扫描头”时,自动扫描功能在退出程序时也会保持可扫描状态,按下扫描键时,在当前输入框的焦点处将输出条码。


如果要在程序里调用API来实现条码输出,必须“关闭扫描头”,否则将影响到程序条码输出。



3.2.8 USB设置



设置数据同步或U盘加载

A)数据同步: PC需要安装Microsoft ActiveSync,插上USB线后PC任务栏会显示,此时可进行数据更新等操作。

B)U盘模式:

①.1TF卡作U盘:在PC中将显示为“可移动磁盘”。

C)操作方式:

第一步:拔掉USB线,重启PDA。

第二步:进入USB设置界面进行设置。

第三步:重新开启PDA。



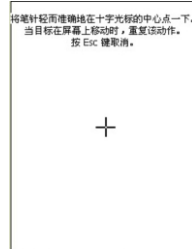
3.2.10 屏幕设置



设置屏幕亮度及屏幕校准。

A)通过移动滚动条调整屏幕亮度。

B)点击出现目标“+”中心, 设置完成后点击OK键储存光标之设定。



3.2.9 串口设置



设置串口的应用模式,设置后重新启动设备生效。

A)“连接蓝牙设备”:连接蓝牙打印机。

B)“输出调试信息”:通过串口输出应用程序的调试信息到PC上。

C)“连接其他串口设备”:用定制的串口工具线,再连接其他串口设备。



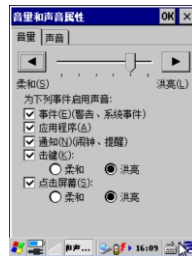
3.2.11 声音设置



设置音量和声音。

A)通过移动滚动条调整设备音量。

B)设定系统声音方案。



3.2.12 休眠设置



设置系统休眠及及唤醒参数

A)“自动关闭屏幕”时间:在系统处于空闲状态,时间间隔达到此时间时,屏幕会自动关闭。

B)“系统休眠”时间:在系统处于空闲状态,时间间隔达到此时间时,会进入系统级别的休眠,此时系统处于低功耗工作,大部分硬件模块将进入待机状态。

- C) “允许开关机键关屏” :勾选此选择,按设备左上面按钮将会关屏。
 D) “同步时禁止休眠” :勾选此选择,在插上USB线数据同步时,则系统不会进入休眠。
 E) “休眠时允许键盘唤醒” :勾选此选择,在系统处于关屏或休眠时,按任何一个键可唤醒,否则只有左上角的电源开关才能唤醒。



3.2.13 锁屏设置



设置锁屏时相关参数

- A) “按键锁屏” :勾选此选项,依次序按下*和#号键,系统自动锁屏,屏幕会出现一个锁的图片,锁屏后,再依次序按*#则解锁。
 B) “锁屏时关闭屏幕” :勾选此选项,锁屏时屏幕会自动关闭。
 C) “锁屏时OK键有效” :勾选此选项,锁屏时,OK(回车)按钮依然有效,其他键无效。



3.2.14 模块开关设置



设置PDA上各硬件模块打开或关闭。

- A) WIFI:打开或关闭WIFI模块,打开成功后,会在任务栏显示WIFI管理器图标。
 B) GSM/3G 电源:打开或关闭GSM模块或3G模块的电源。
 C) 一维扫描头:打开或关闭一维扫描头自动扫描程序。
 D) 二维扫描头:打开或关闭二维扫描头自动扫描程序。

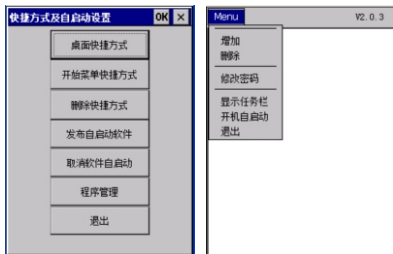


3.2.15 自启动设置



设置设备自启动时运行的程序及设置快捷方式等。

- A) “桌面快捷方式” :在桌面创建快捷方式。
 B) “开始菜单快捷方式” :在开始菜单项创建快捷方式。
 C) “删除快捷方式” :所有A,B中创建的所有快捷方式。
 D) “发布自启动软件” :发布应用程序,设置成功后,开机将自动启动该软件。
 E) “取消软件自启动” :取消D中发布的自启动软件。
 F) “程序管理” :由管理员给用户定义可使用的程序权限。



“程序管理”：默认密码87651234。

- A)增加:增加程序到写控制面板。
- B)删除:删除控制面板中的程序。
- C)修改密码:修改当前密码。
- D)显示任务栏:显示或屏蔽任务栏。
- E)开机自启动:设置程序管理器是否开机自启动。
- F)退出:退出当前程序管理器。

3.2.16 输入法设置

设置可让“#”号键切换输入法。

- A)“软键盘”：允许“#”键激活软键盘输入面板。
- B)“键盘输入字母”：允许“#”键激活键盘输入字母。
- C)“拼音输入法”：允许“#”键激活拼音输入法。
- D)“中文手写法”：允许“#”键激活中文手写输入法。



3.2.17 设置信息

显示当前设备的所有信息。



3.2.18 恢复出厂



恢复出厂设置(注意:进行此项操作时,设备中的数据将全部被清空,请谨慎操作,此功能一般在客户设备出现异常情况,且普通方法无法解决的情况下才使用。)

PXA310方案设备按界面提示,开机时按F3键,左上角出现“Recover system?”提示时,马上按[OK]键.此时系统提示“Please wait.....”,则表示正在恢复出厂,大约3分钟,系统恢复成功,进入系统,再根据提示进行触屏校准。

第四章 常见问题

4.1 如何配置Wifi网络

第一步：先启动wifi：

- 1) 在桌面上点击



图4-1

第二步：设置网络：

- 1) 在桌面上点击
- 2) 选中
- 3) 自动获取ip地址或录入指定地址；
- 4) 按【OK】，返回桌面。

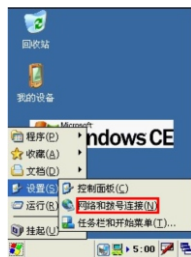


图4-2



图4-3

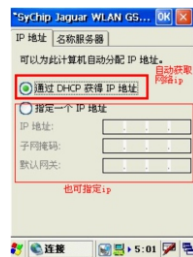



图4-6

第三步：连接：

- 1) 双击桌面任务栏上的图标；
- 2) 选择“无线信息”选项卡，如图4-7，选中当前无线网络；
- 3) 输入该网络密码，如图4-8，按【ok】；
- 4) 待密码验证通过，查看网络ip，如图4-9。

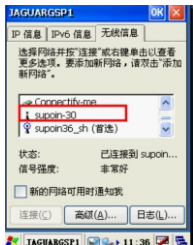


图4-7

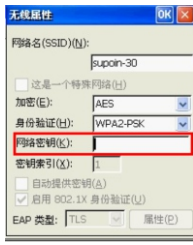


图4-8

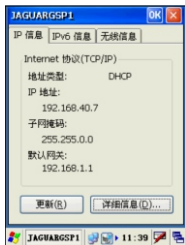




图4-9

4.2 打印机与设备蓝牙搜索匹配

第一步：打开蓝牙打印机,让其处理连接状态。

第二步：终端设备搜索蓝牙打印机。

- 1) 在终端程序启动蓝牙打印程序；
- 2) 按第一步，在蓝牙打印机开机后,点 。
- 3) 在搜索到的可用设备列表中选中打印机，点 ；
- 4) 在弹出的窗口中输入在打印机上显示的密码即可。



打开蓝牙打印程序



打开后蓝牙打印界面

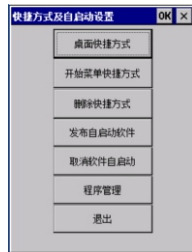


选中打印机

4.3 如何设置快捷方式和自启动



• 设置快捷方式

- 1) 打开路径：
- 2) 在桌面上点击  ；
- 3) 弹出界面如图，点击 ；
- 4) 弹出路径搜索，选择系统启动主程序，命名快捷方式；



• 设置自启动

设置自启动有以下3种方式：

1. 将程序放入\Storage Card\AUTORUN\目录下，然后主程序的名称命名为APP.EXE；
2. 打开路径界面如上图,点击 ，弹出路径搜索，选择系统启动主程序，完成后，再重启系统。需取消则点击 。
3. 通过API接口读取，具体请参见《接口调用API文档》。

4.4 如何设置一维扫描头打开或关闭自启动

• 设置一维头自启动

在桌面上点击   ；

• 取消一维头自启动

在桌面上点击   ；

4.5 如何设置二维扫描头打开或关闭自启动

• 设置二维头自启动

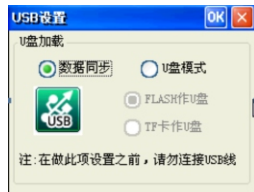
在桌面上点击   ；

• 取消二维头自启动

在桌面上点击   ；


4.6 如何设置USB同步和U盘模式

在桌面上点击  



- 1、弹出USB功能选择窗口，选中“U盘模式”；
- 2、即在电脑上“我的电脑”里便可出现该盘，即可进行文件的传输。

注意：

A)数据同步: PC需要安装Microsoft ActiveSync,插上USB线后PC任务栏会显示 ，此时可进行数据更新等操作。

B)U盘模式:

TF卡作U盘:在PC中将显示为“可移动磁盘”。

D)操作方式: (注意如果插着USB线开机,此设置会无效,请严格按照如下步骤设置)。

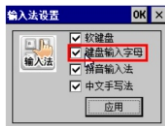
第一步:拔掉USB线,重新启动PDA。

第二步:进入USB设置界面进行设置。

第三步:重新启PDA。

4.7 如何让键盘输出字母

在桌面上点击  



完成上面设置后,再按“#”键,则可切换到字母,切换成功后,会在任务栏出现小写字母输入

 状态 和 大写字母输入状态 。

4.8 如何让#号键切换或不切换到其他输入法

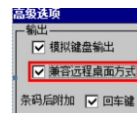
在桌面上点击  



在此界面勾选上的输入法,将允许#号切换,不勾选的则不允许#号切换。

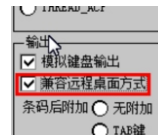
4.9 如何让扫描的一维条码通过远程桌面(RDP)传到远端计算机

在桌面上点击   



4.10 如何让扫描的二维条码通过远程桌面(RDP)传到远端计算机

在桌面上点击   



第五章 注意事项及维护保养

您所使用的设备是具有优良设计和工艺的产品，应小心使用。下列建议将帮助您有效使用保修服务。

1. 请按照本手册中的说明使用设备，切勿尝试其它方法。
2. 保持设备干燥，长期处于潮湿地方可能会腐蚀电路板导致无法开机等问题。
3. 设备应该保持清洁，不要长期放置在有灰尘或脏的地方存放。这样或导致终端无法开机或者其它等问题。
4. 不要将设备长期放置在过热或者过冷的地方。
5. 不要用力敲打或者跌落设备。
6. 请勿随便拆机。

正确的使用方法和保养设备有助于您更好的发挥产品的性能。根据很多客户反映的问题，有大多数是由于操作不当或者不注意保养导致的。若不能正常操作，建议您仔细阅读本产品使用说明或者联系研发人员。